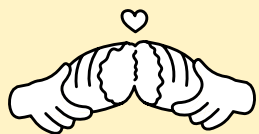


RAPPORT ANNUEL

Fondation Table Suisse



2

0

2

5

www.tablesuisse.ch



Table Suisse



Sommaire

- 04 Profil de la fondation en bref
- 06 Chiffres clés de la contribution annuelle
- 08 Utilisation des fonds en 2025
- 10 Notre année 2025
- 18 Un soutien qui arrive à bon port
- 19 Comptes annuels
- 24 Organigramme

Mentions légales

Editeur

Fondation Table Suisse
Bahnhofplatz 20 3210 Chiètres
Tél. 058 255 62 00
kommunikation@schweizertafel.ch
www.tablesuisse.ch

Compte réservé aux dons

Zürcher Kantonalbank, Zurich
IBAN CH45 0070 0114 9018 8471 3

Rédaction

Roger Biederman, Isabel Fondo et
Martina Siegenthaler

Mise en page

Hyperraum.cc

Traduction française

Virginie Tisserand

Photos

Andoni Lopez, Sandra Mumprecht,
Julian Braxmeier, Table Suisse

Impression

Mastra Druck AG, Schönbühl
Nous pensons à l'environnement et
veillons donc à une impression climati-
quement neutre.

Tirage

1000 exemplaires allemand/français. Le
rapport annuel de la Fondation Table
Suisse est disponible en version papier et
au format électronique.



Editorial

2025 restera un bon souvenir pour Table Suisse. Une nouvelle fois, nous avons réussi à collecter et à redistribuer davantage de denrées que l'année précédente. Cette croissance de plus de 11 % montre que nous avons encore un beau potentiel à exploiter dans nos efforts communs de lutte contre le gaspillage alimentaire et la pauvreté.

La hausse des quantités de produits excédentaires issus de l'industrie alimentaire a été l'un des principaux moteurs de cette évolution. De plus en plus d'entreprises choisissent en effet de redistribuer leurs aliments d'une qualité irréprochable plutôt que de les jeter. Ces partenariats sont une belle preuve de la confiance que le secteur privé accorde à Table Suisse et démontrent qu'il est possible d'agir de façon responsable tout au long de la chaîne de valeur.

Pour la fondation, le lancement de la logistique pour produits surgelés en août 2025 a été un jalon important qui ouvre de nombreuses nouvelles perspectives. Les produits surgelés – que nous n'étions pas en mesure de

traiter jusqu'ici – peuvent désormais être collectés et redistribués efficacement, sans que la chaîne du froid ne soit interrompue.

L'introduction des produits surgelés a eu un impact immédiat. En Suisse, la pauvreté continue de toucher plus de 8 % de la population. Nous livrons des denrées à plus de 500 institutions sociales, qui peuvent ainsi maintenir leur offre pour les personnes en situation de pauvreté et mener à bien leur mission jour après jour.

En parallèle, chaque repas préparé avec des aliments récupérés contribue également à la protection de l'environnement : chaque produit qui ne finit pas à la poubelle réduit le gaspillage alimentaire et évite d'importantes émissions de CO₂. Depuis longtemps, le cœur de notre travail mêle aspects sociaux et écologiques.

Malgré cette évolution positive, nous faisons toujours face à des défis. La pauvreté en Suisse et le gaspillage alimentaire demeurent une réalité. Notre objectif reste clair : récupérer

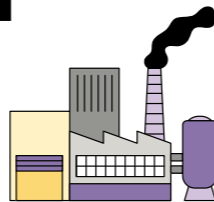
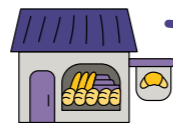
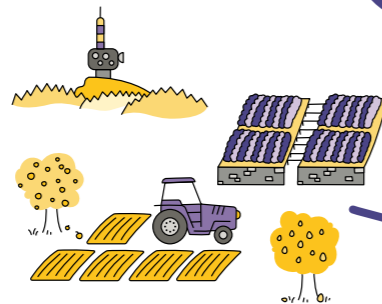
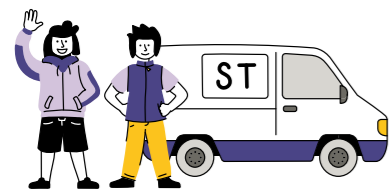
toujours plus de denrées d'une qualité irréprochable et les acheminer là où elles font vraiment défaut – auprès des personnes.

Je profite de l'occasion pour témoigner toute ma gratitude à nos partenaires du commerce et de l'industrie agro-alimentaire pour leur confiance et leur soutien. De même, un merci tout particulier à notre personnel engagé, à nos nombreux bénévoles et aux civilistes qui sont à pied d'œuvre chaque jour. Enfin, je remercie du fond du cœur nos donatrices et donateurs, nos organisations partenaires ainsi que l'Association de donatrices et donateurs.

Bien cordialement, Alexandra Bally

Profil de la fondation en bref

Table Suisse est une fondation financée par des dons. Depuis 2001, elle collecte des denrées et des articles non alimentaires excédentaires d'une qualité irréprochable et les redistribue gratuitement à des institutions sociales en Suisse, à hauteur d'environ 35 tonnes par jour. En luttant contre le gaspillage alimentaire, elle vient en aide aux personnes touchées par la pauvreté et en évitant des émissions de CO₂ inutiles, elle contribue à la protection de l'environnement. Table Suisse simplifie la tâche de ses partenaires en proposant de nombreux avantages : un interlocuteur unique, une logistique fluide et fiable, des processus limpides et professionnels et la meilleure couverture de la Suisse qui soit, sans conflit d'intérêts.



Plus d'informations
tablesuisse.ch



Chiffres clés de la contribution annuelle

+ de 8500 tonnes

En 2025, plus de 8500 tonnes de denrées ont pu être récupérées et redistribuées à des personnes dans le besoin. Table Suisse lutte ainsi activement contre le gaspillage de précieuses ressources.

+ de 14 200 tonnes de CO₂

En récupérant ces produits alimentaires, Table Suisse évite l'émission de 14 200 tonnes de CO₂ inutiles et contribue ainsi concrètement à la protection de l'environnement.



+ de 61,7 millions de CHF

Les denrées récupérées ont une valeur de 61,7 millions de CHF. En d'autres termes, Table Suisse vient en aide à des personnes touchées par la pauvreté, tout en exploitant un potentiel économique qui, sinon, serait perdu.

+ de 500 institutions sociales

Table Suisse livre régulièrement des aliments à plus de 500 institutions sociales et centres de distribution en Suisse. La fondation veille ainsi à ce que des personnes en situation précaire reçoivent le soutien dont elles ont besoin.



+ de 1,7 million de sacs

Au total, 1,7 million de sacs remplis d'aliments ont été distribués gratuitement à des institutions sociales et points de distribution. Chacun d'entre eux est un vrai soutien pour les personnes touchées par la pauvreté.

+ de 10 000 transports frigorifiques

Plus de 10 000 transports en fourgon frigorifique ont été nécessaires pour acheminer tous les aliments vers les institutions. Une prouesse logistique qui met en avant toute l'organisation et la logistique du travail quotidien de Table Suisse.

Utilisation des fonds en 2025

La Fondation Table Suisse utilise les fonds à disposition de manière ciblée, en mettant l'accent sur l'efficacité. En 2025, les charges d'exploitation totales ont représenté environ 4,66 millions CHF. La majeure partie de cette somme a été directement allouée à la logistique autour de la récupération et de la redistribution des aliments.

Les charges directement liées au projet comprennent les coûts d'exploitation de nos sites logistiques régionaux et de nos véhicules ainsi que la coordination avec plus de 500 institutions sociales. Elles incluent également le travail de notre personnel dans les régions et les frais inhérents aux bénévoles ou aux civilistes.

Les charges d'accompagnement permettent de gérer de grandes quantités de denrées en provenance de l'industrie agro-alimentaire, collectées et redistribuées efficacement par Table Suisse. Les charges liées à la recherche de fonds correspondent à toutes les activités de fundraising et de communication – comme la Fondation Table Suisse est indépendante et

entièrement financée par des dons, ce secteur est clé. En 2025, ces coûts ont également inclus la refonte de notre site Internet. Les autres frais administratifs couvrent les frais généraux (matériel de bureau, infrastructures et autres tâches administratives).

Cette structure efficace a permis à Table Suisse de récupérer pas moins de 8506 tonnes de denrées alimentaires en 2025 pour les redistribuer à des institutions sociales. Chaque kilo collecté et distribué a ainsi eu un coût de 55 centimes environ.

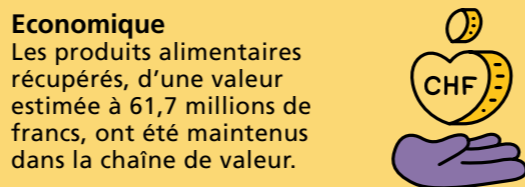
L'impact de notre travail

Table Suisse a un impact écologique, social et économique



Écologique

Récupérer 8506 tonnes de denrées a permis d'éviter environ 14 200 tonnes d'émissions de CO₂ – celles qui auraient été générées par la destruction de ces aliments.



Économique

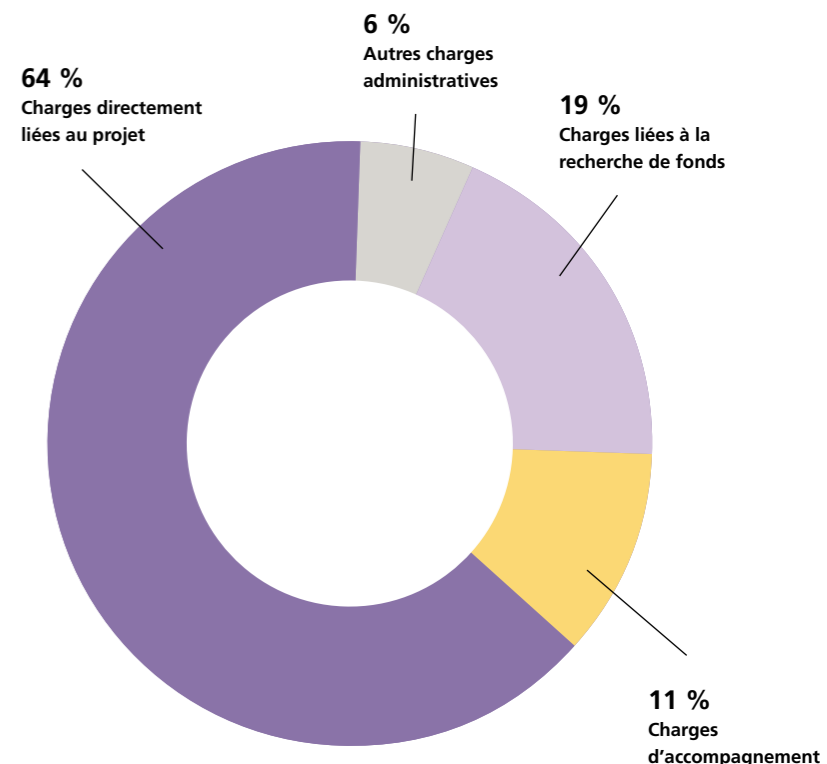
Les produits alimentaires récupérés, d'une valeur estimée à 61,7 millions de francs, ont été maintenus dans la chaîne de valeur.



Social

Au total, Table Suisse a livré des aliments à plus de 500 institutions sociales – soupes populaires, foyers pour sans-abri, centres d'accueil pour femmes, centres d'asile, programmes de réinsertion ou encore centres de distribution de nourriture. Concrètement, Table Suisse leur a fourni 1 701 200 sacs de 5 kg.

En utilisant à bon escient ses modestes moyens et les ressources à sa disposition, Table Suisse génère une formidable valeur ajoutée sociale, à la fois pour la population et l'environnement.



Notre année 2025

Nos organisations partenaires

Jour après jour, Table Suisse livre des denrées récupérées à plus de 500 institutions sociales de toute la Suisse : centres d'hébergement d'urgence, soupes populaires, centres d'accueil pour femmes, centres d'asile, centres de distribution de nourriture et structures d'aide aux familles, aux enfants ou aux personnes âgées.

Ces organismes viennent tous en aide jour après jour à des personnes en situation de pauvreté ou confrontées à des difficultés. Les aliments récupérés ne sont pas qu'une aide matérielle : ils soulagent le quotidien des personnes touchées par la pauvreté dans notre pays.

Grâce à un échange direct avec nos partenaires, nous comprenons les besoins sur le terrain, perfectionnons notre logistique et pouvons faire la différence dans la vie des bénéficiaires. Nous donnons la parole à ces institutions – et montrons par la

même occasion toutes les facettes de la pauvreté en Suisse. C'est la raison pour laquelle nous aimons régulièrement faire le portrait des organisations que nous soutenons – et mettre à l'honneur les personnes qui les composent. Une manière aussi de vous montrer l'impact concret de vos dons.

Pour consulter ces portraits
schweizertafel.ch/fr/apercus/



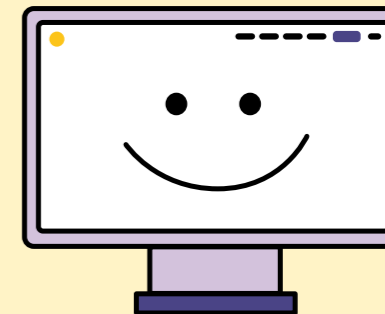
Distribution d'aliments à l'église Vineyard d'Olten : au service du prochain



Association Partage, La Chaux-de-Fonds

Notre année 2025

Notre site Internet a fait peau neuve



Au quatrième trimestre 2025, la Fondation Table Suisse a lancé son nouveau site Internet. Un projet d'envergure mené parallèlement à ses activités courantes. La nouvelle page a été réalisée en collaboration avec l'agence web Soulclick, spécialisée dans les solutions numériques pour les organisations à but non lucratif. Un modèle de licence transparent maintient les coûts bas pour Table Suisse, même sur le long terme. Hébergées sur des serveurs suisses, les données appartiennent exclusivement à la fondation. Principales nouveautés sur la page : un portail de dons repensé, une navigation plus claire et un système convivial pour une mise à jour rapide des contenus. Ce nouveau site permet aux personnes intéressées de plus facilement nous découvrir et nous soutenir.

La nouvelle page Internet
tablesuisse.ch





Notre année 2025

La logistique pour les produits surgelés, un nouveau chapitre dans la récupération d'aliments

Selon des estimations, quelque **100 000 tonnes de produits surgelés d'une qualité irréprochable finissent chaque année à la poubelle en Suisse, alors qu'elles pourraient tout à fait être consommées. Dans le même temps, de nombreuses institutions sociales ont besoin de toujours plus de denrées pour pouvoir venir en aide aux personnes touchées par la pauvreté. Face à ce constat, Table Suisse a lancé en août 2025 – et c'est la première organisation de récupération d'aliments de Suisse à le faire – une logistique nationale axée sur les produits surgelés.**

Grâce à notre Association des donatrices et donateurs de Zurich et à Google.org, des infrastructures de collecte, de transport et de stockage ont été mises en place spécifiquement pour les surgelés. Désormais, Table Suisse est ainsi en mesure de récupérer dans toute la Suisse de grandes quantités de denrées congelées directement auprès des producteurs et de l'industrie agro-alimentaire, de les stocker dans des conditions optimales, puis de les redistribuer gratuitement à des institutions sociales.

Ce projet permet d'exploiter systématiquement pour la première fois un domaine qui, jusqu'ici, n'était exploré que ponctuellement. Aujourd'hui, davantage d'aliments sont récupérés et acheminés de manière ciblée là où ils feront vraiment la différence. Sans compter que l'impact sur l'environnement est significatif : chaque denrée collectée implique de ne pas gaspiller les ressources utilisées lors de la production, de la transformation et du transport, et réduit les émissions nocives que provoquerait leur élimination.

Cette nouvelle étape a aussi requis des ajustements sur le terrain. Comme, en général, les produits de l'industrie sont conditionnés en gros conteneurs, leur transport vers les institutions sociales a d'abord représenté un vrai défi logistique. Heureusement, en collaboration avec les institutions partenaires, des solutions pragmatiques ont été trouvées, par exemple grâce au reconditionnement des marchandises en portions plus adaptées. Cette logistique pour produits surgelés ouvre de nouvelles perspectives à Table Suisse en élargissant l'offre destinée aux institutions

sociales, en améliorant l'approvisionnement des personnes touchées par la pauvreté et en contribuant significativement à la réduction du gaspillage alimentaire et à la protection de l'environnement.



Notre année 2025

Entretien avec Daniel Glasstetter

En 2025, Table Suisse a récupéré environ 8 500 tonnes de denrées excédentaires – une hausse de plus de 11 % par rapport à 2024. Cette progression s'explique surtout par l'augmentation des produits donnés par l'industrie. Daniel Glasstetter sait comment ces partenariats se nouent : bénévole au sein du service Key Accounting, c'est lui qui entretient les contacts avec les nouveaux partenaires.

Dani, comment en es-tu venu à mettre ton savoir-faire au service de Table Suisse – et pourquoi dans le Key Accounting ?

Je voulais apporter mon expertise à une cause qui a un impact concret et visible : aider les personnes qui ont besoin de soutien et lutter contre le gaspillage alimentaire. Table Suisse combine ces deux aspects. La fondation m'a immédiatement convaincu.

Pourquoi le Key Accounting ? Parce que c'est à mon sens le levier le plus important pour faire une vraie différence. Comme je connais les besoins et les processus du côté des

entreprises, je peux construire des ponts entre les deux parties – nos partenaires de l'industrie d'un côté, et Table Suisse de l'autre.

Le Key Accounting est un concept du secteur privé. Comment le transposer à une organisation à but non lucratif ?

Le Key Accounting repose sur des relations d'égal à égal. Dans le secteur privé, ce sont les clients – et chez Table Suisse, les partenaires qui font don de leurs produits excédentaires. Cela dit, le principe reste le même : comprendre les besoins de l'autre partie et simplifier au maximum l'engagement.

Une différence de poids toutefois : dans le cas de Table Suisse, le succès n'est pas une question de chiffre d'affaires, mais d'impact. Comment instaurer des processus permettant de distribuer judicieusement le plus grand nombre possible de denrées excédentaires – en toute fiabilité, avec efficacité et en pensant aussi à nos partenaires ? C'est justement parce que nos objectifs sont d'utilité publique qu'une approche professionnelle s'impose.

Quel a été ta plus belle réussite dans ce rôle – et ta plus grande surprise ?

Fidéliser plusieurs partenaires de l'industrie qui ne se contentent pas d'un don ponctuel, mais qui fournissent régulièrement des marchandises excédentaires, a été une vraie réussite. Parce que l'impact sur notre travail est immédiat : davantage d'aliments récupérés, davantage de personnes aidées.

De même, j'ai été particulièrement impressionné par la volonté de l'industrie d'assumer ses responsabilités – à condition de lui proposer un partenariat avec un concept clair.

La volonté est souvent là. Ce qui manque, c'est un canal fiable. Nous gagnons rapidement la confiance de nos partenaires lorsque ceux-ci constatent à quel point Table Suisse est organisée de manière professionnelle.

Le bénévolat à ce niveau demande une sacrée dose d'énergie. Qu'en retires-tu en retour ?

C'est formidablement motivant de voir que chaque nouveau partenariat a un résultat concret : des produits alimentaires qui ne sont pas jetés, mais redistribués où ils sont utiles. Je ressens davantage cet impact direct chez Table Suisse que dans bien des emplois rémunérés.

Dans le même temps, Table Suisse est une vraie communauté de valeurs : nous unissons nos forces et communiquons ouvertement entre nous. Ce sentiment d'être utile et apprécié me renvoie l'énergie que j'investis au centuple.

Tu construis quelque chose qui doit perdurer même sans toi. Comment pérenniser le Key Accounting de Table Suisse ?

Pour qu'il porte ses fruits à long terme, le Key Accounting doit être partie intégrante de l'organisation – avec des processus clairs, des procédures documentées et une vision commune de l'entretien des partenariats. De cette manière, le savoir est préservé, même avec des personnes différentes en place.

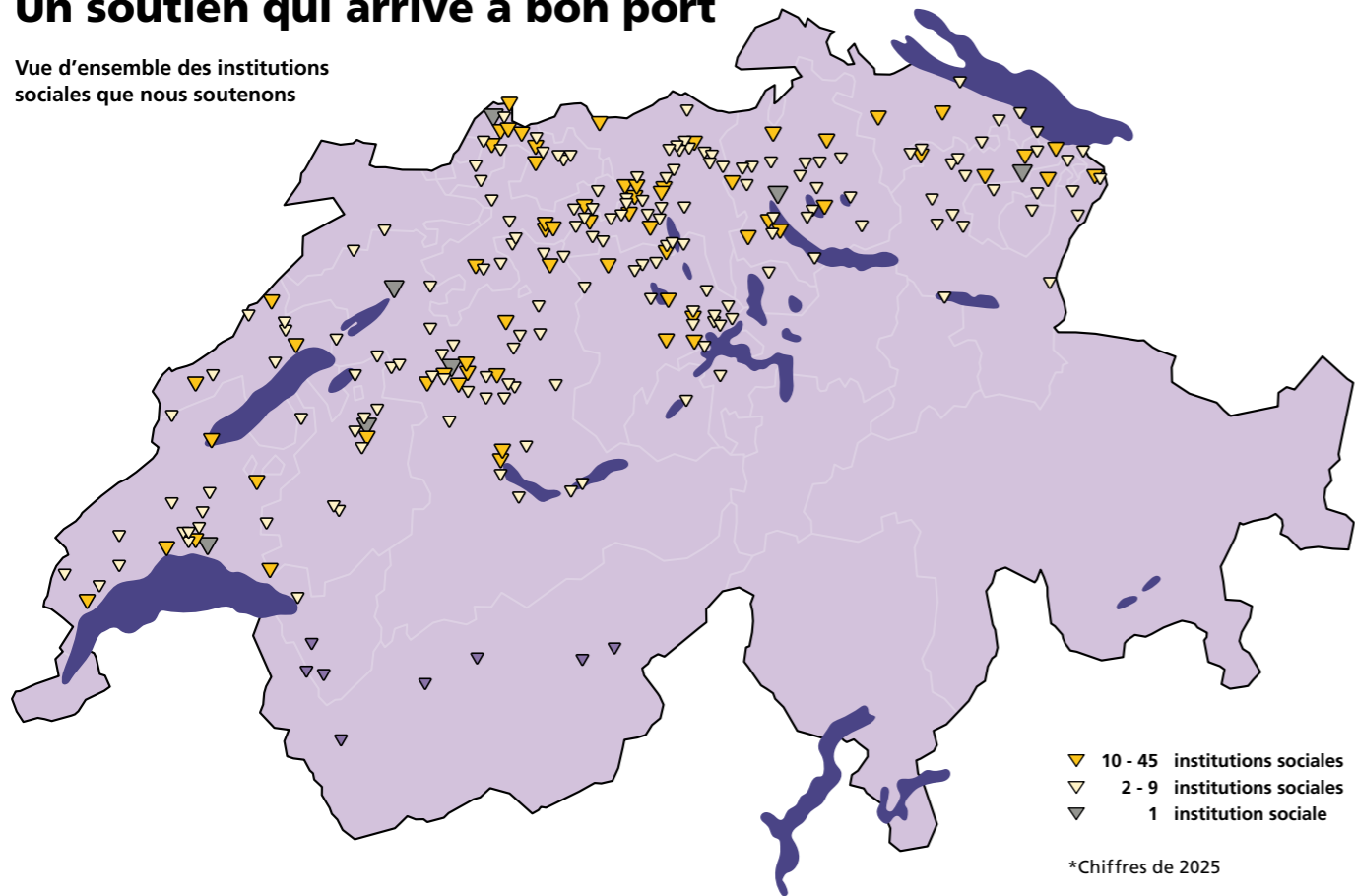
L'entretien continu des relations est tout aussi fondamental. Des échanges réguliers, la transparence sur notre impact et la volonté de repenser ensemble nos actions si les conditions cadres changent. Confiance, professionnalisme et fiabilité sont des maîtres-mots, et la base d'un accomplissement durable.



Table Suisse livre régulièrement des aliments à plus de 500 institutions sociales en Suisse. La fondation contribue ainsi à soutenir en continu les personnes en situation de précarité en leur fournissant des denrées.

Un soutien qui arrive à bon port

Vue d'ensemble des institutions sociales que nous soutenons



Rapport de révision 2025





KPMG AG
 Bodmerstrasse 172
 Postfach
 CH-8038 Zürich
 +41 58 249 31 31
 kpmg.ch

Bericht der Revisionsstelle zur eingeschränkten Revision an den Stiftungsrat der Stiftung Schweizer Tafel, Kerzers

Als Revisionsstelle haben wir die Jahresrechnung (Bilanz, Erfolgsrechnung und Anhang) der Stiftung Schweizer Tafel für das am 31. Dezember 2025 abgeschlossene Geschäftsjahr geprüft.

Für die Jahresrechnung ist der Stiftungsrat verantwortlich, während unsere Aufgabe darin besteht, die Jahresrechnung zu prüfen. Wir bestätigen, dass wir die gesetzlichen Anforderungen hinsichtlich Zulassung und Unabhängigkeit erfüllen.

Unsere Revision erfolgte nach dem Schweizer Standard zur Eingeschränkten Revision. Demnach ist diese Revision so zu planen und durchzuführen, dass wesentliche Fehlerausgaben in der Jahresrechnung erkannt werden. Eine eingeschränkte Revision umfasst hauptsächlich Befragungen und analytische Prüfungshandlungen sowie den Umständen angepasste Detailprüfungen der bei der geprüften Einheit vorhandenen Unterlagen. Dagegen sind Prüfungen der betrieblichen Abläufe und des internen Kontrollsystems sowie Befragungen und weitere Prüfungshandlungen zur Aufdeckung deliktischer Handlungen oder anderer Gesetzesverstöße nicht Bestandteil dieser Revision.

Bei unserer Revision sind wir nicht auf Sachverhalte gewiesen, aus denen wir schliessen müssten, dass die Jahresrechnung nicht dem schweizerischen Gesetz, Stiftungsurkunde und Reglement entspricht.

KPMG AG



Yann Michel
 Zugewiesener Revisionsexperte
 Leitender Revisor



Cécile Sommer

Zürich, den 16. März 2026

Beilage:
 - Jahresrechnung (Bilanz, Erfolgsrechnung und Anhang)

© 2025 KPMG AG, eine Schweizer Einzelgesellschaft, ist eine Organisationsform der KPMG-Netzwerke. KPMG ist ein Marken- und gewerblich-rechtlich vernetztes Firmennetz, das die KPMG-Netzwerke weltweit, einer Gesellschaft mit beschränkter Haftung angehörender Rechts, verbindet und wie dieses funktioniert.

Comptes annuels 2025

Bilan

ACTIF (CHF)	31.12.25	31.12.24	PASSIF (CHF)	31.12.25	31.12.24
Liquidités	4 256 832.80	4 079 481.69	Engagements sur livraisons	108 157.75	108 018.45
Créances	69 595.36	80 389.32	Autres engagements	76 445.35	70 968.90
Actifs transitoires	74 063.75	97 117.69	Passifs transitoires	58 760.75	66 587.77
Actif circulant	4 400 491.91	4 256 988.70	<i>Engagements à court terme</i>	<i>243 363.85</i>	<i>245 575.12</i>
IT, téléphones, machines de bureau	24.00	12.00	Provisions pour développement	320 000.00	320 000.00
Véhicules	40.00	40.00	Fonds d'acquisition de véhicules	586 322.75	546 922.75
Immobilisations corporelles	42 000.00	84 000.00	Fonds d'investissement	741 289.00	554 000.00
Actifs immobilisés	42 064.00	84 052.00	Fonds d'exploitation	1 000 000.00	1 000 000.00
ACTIF	4 442 555.91	4 341 040.70	<i>Engagements à long terme</i>	<i>2 647 611.75</i>	<i>2 420 922.75</i>
			Fonds étrangers	2 890 975.60	2 666 497.87
			Capital de fondation	200 000.00	200 000.00
			Bénéfices reportés	1 474 542.83	1 774 041.87
			Bénéfice d'exploitation	-122 962.52	-299 499.04
			Fonds propres	1 551 580.31	1 674 542.83
			PASSIF	4 442 555.91	4 341 040.70

Compte de résultat 2025

Calcul des coûts	01.01.2025 – 31.12.2025		01.01.2024 – 31.12.2024	
	CHF		CHF	
Dons	4 296 901.65		3 745 390.39	
Dons pour acquisition de véhicules	481 428.00		278 766.80	
Produit net	4 778 329.65		4 024 157.19	
Charges directement liées au projet				
Charges région Suisse du Nord-Ouest	478 739.05		474 807.35	
Charges région Plateau central	511 159.95		520 356.65	
Charges région Suisse centrale	339 364.45		511 359.20	
Charges région Suisse orientale	388 076.05		399 906.15	
Charges région Suisse romande	485 271.10		488 077.10	
Charges région Zurich	412 622.00		477 026.62	
Charges région Argovie	154 413.90		125 458.75	
Charges Produits surgelés	185 441.65		0.00	
Charges Tables du Rhône	16 000.00		16 000.00	
Charges d'accompagnement	528 414.79		387 665.84	
Projet Informatique	0.00		0.00	
Charges administratives				
Charge pour obtention de financements	874 049.78		770 348.22	
Autres charges administratives	285 613.27		261 482.83	
Charges opérationnelles	4 659 165.99		4 432 488.71	
Résultat d'exploitation	119 163.66		-408 331.52	
Produit des intérêts du capital	4 012.62	4 012.62	32 769.63	32 769.63
Constitution de provisions	0.00		-25 000.00	
Retrait du fonds pour véhicules	407 134.45		595 549.05	
Attribution au fonds d'acquisition de véhicules	-481 428.00		-278 766.80	
Retrait du fonds d'investissement	123 499.40		0.00	
Attribution au fonds d'investissement	-310 788.40		-284 000.00	
Attribution au fonds d'exploitation	0.00	-261 582.55	0.00	7 782.25
Produits neutres	15 543.75		68 280.60	
Charges neutres	-100.00	15 443.75	0.00	68 280.60
Bénéfice d'exploitation	-122 962.52		-299 499.04	

Comptes annuels 2025

Annexe au bilan – Autres informations

		2025	2024
Informations supplémentaires concernant le compte d'exploitation			
		CHF	CHF
	Charges de personnel	2 113 477.85	2 087 324.30
	Charges financières	2 390.70	2 358.80
	Amortissements	583 092.75	641 266.75
	Dissolution des réserves latentes	0.00	0.00

Produits exceptionnels :

Les produits exceptionnels de 15 543.75 CHF incluait également les bénéfices sur la vente d'actif immobilisé à hauteur de 13 350 CHF. Le montant restant correspond à diverses prestations d'assurance (réduction de prime, prestation pour un notebook, etc.). En 2024, les produits exceptionnels de 68 280.60 CHF concernaient les bénéfices sur la vente d'actif immobilisé à hauteur de 26 829.15 CHF, tandis que le montant restant incluait diverses prestations d'assurance

Charges exceptionnelles :

En 2025, les charges exceptionnelles ont inclus des charges hors période de 0. En 2024, les charges exceptionnelles s'élevaient à 25 000 CHF, correspondant à une augmentation de la provision pour le développement des prestations. Il n'existe aucune autre circonstance exigeant une divulgation en vertu de l'art. 959c du CO.

Postes à temps plein :

En moyenne annuelle, le nombre de postes à temps plein au cours de l'année sous revue et durant l'année précédente était inférieur à 50.

Engagements envers l'institution de prévoyance :

Au 31.12.2025, une facture ouverte et un crédit en suspens auprès de l'institution de prévoyance d'un montant de 75 783.30 CHF étaient dus (au 31.12.2024 : 70 138.35 CHF).

Comptes annuels 2025 : annexe – Principes

1.1 Généralités

Les présents comptes annuels ont été élaborés en vertu des dispositions du droit comptable suisse (32e titre du Code des obligations). Les principes comptables essentiels appliqués qui ne sont pas édictés par la loi sont présentés ci-après.

1.2 Immobilisations corporelles

L'évaluation des immobilisations corporelles s'effectue au coût de production ou de fabrication, déduction faite des amortissements cumulés et des réajustements de valeur. Toutes les immobilisations corporelles sont amorties jusqu'à 1 CHF, à l'exception des immobilisations corporelles immobilières, amorties de manière linéaire sur dix ans.

1.3 Fonds d'acquisition de véhicules

Si un don est reçu dans l'optique de l'acquisition d'un véhicule, mais que le véhicule en question n'a pas encore été livré, un fonds d'acquisition de véhicules est constitué à cet effet. Les contributions et les prélèvements effectués sur le compte « Fonds d'acquisition de véhicules » sont saisis dans les comptes « Retrait du fonds

d'acquisition de véhicules » et « Attribution au fonds d'acquisition du compte de résultat. ».

1.4 Fonds d'investissement

Un fonds d'investissement dédié est mis en place pour les investissements futurs qui permettront la poursuite ou le développement des objectifs de la Fondation Table Suisse.

Ce fonds d'investissement est alimenté par des dons. Les contributions et les prélèvements effectués sur le compte « Fonds d'investissement » sont saisis dans les comptes « Retrait du fonds d'investissement » et « Attribution au fonds d'investissement » du compte de résultat.

1.5 Fonds d'exploitation

Un fonds dédié, dénommé « Fonds d'exploitation », est mis en place pour les projets futurs qui poursuivent les objectifs de la Fondation Table Suisse. Il peut également couvrir d'éventuelles pertes futures qui empêcheraient la poursuite desdits objectifs. Ce fonds d'exploitation est alimenté par des dons. Les contributions et les prélèvements effectués sur le compte « Fonds d'exploitation » sont saisis dans les comptes « Retrait du fonds

d'exploitation » et « Attribution au fonds d'exploitation » du compte de résultat.

1.6 Recettes d'exploitation

Les recettes d'exploitation correspondent aux dons enregistrés sur les comptes de la fondation. Une régularisation active des comptes a lieu dès lors que des dons en faveur de la Fondation Table Suisse sont versés sur les comptes de l'Association de donatrices et donateurs de Table Suisse, mais que ces dons n'ont pas encore été transmis à la Fondation Table Suisse.

Comptes annuels 2025 : remarques

Dons

Davantage de dons ont pu être collectés grâce à un fundraising efficace, qui s'est notamment traduit par une hausse des dons en provenance de fondations et de grands donateurs. Lancé à l'automne 2025, le nouveau site Internet doté d'un portail de dons intégré a contribué à la progression des dons versés par les particuliers durant l'année sous revue.

Charges directement liées aux projets et charges des régions

Dans l'ensemble, les charges des régions ont pu être légèrement réduites, à la faveur de gains d'efficacité dans le fonctionnement opérationnel. Dans le même temps, cinq fourgons frigorifiques ont dû être remplacés.

Amortissements

Figurent dans les amortissements à hauteur de 583 092.75 CHF :

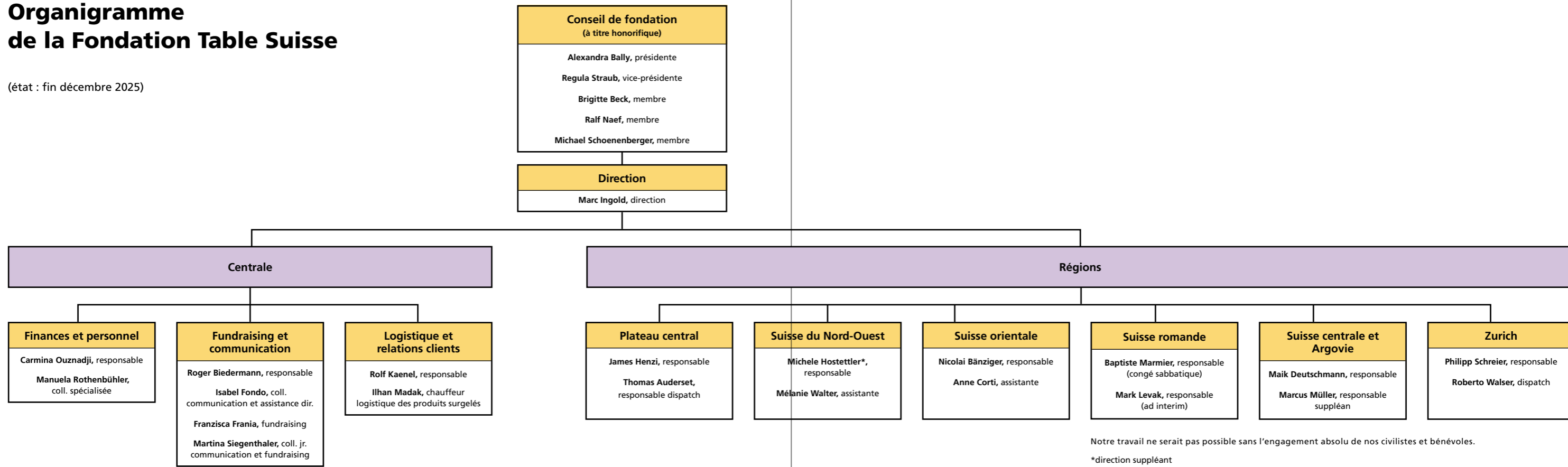
- Meubles de bureau (charges liées au projet) : 15 640.10 CHF
- Equipements IT (financement, charges d'accompagnement et charges administratives) : 15 878.45 CHF
- Véhicules (charges liées au projet) : 509 574.20 CHF
- Immobilier (financement, charges d'accompagnement et charges administratives) : 42 000 CHF

Bénéfice d'exploitation

L'augmentation des charges, due à la hausse des volumes de denrées transportées et, par voie de conséquence, des frais de transport, s'est traduite par une perte d'environ 122 963 CHF. Le lancement en août 2025 de la logistique pour les produits surgelés a également contribué à ce résultat.

Organigramme de la Fondation Table Suisse

(état : fin décembre 2025)



Notre travail ne serait pas possible sans l'engagement absolu de nos civilistes et bénévoles.

*direction suppléant
Valable 12/2025

Merci

Nous remercions du fond du cœur nos partenaires et nos soutiens. Grâce à leur engagement, à leur confiance et à leur générosité, nous pouvons mener à bien notre mission efficacement et durablement.



Nos partenaires

Partenaires principaux



ERNST GÖHNER
STIFTUNG



MIGROS



Schindler

Fondations

Fondation Armin & Jeannine Kurz | Fondation Arthur Waser | Fondation Claire Sturzenegger-Jeanfavre | Fondation David Bruderer
Fondation Dr. Guido et Frederika Turin | Fondation Egon et Ingrid Hug | Fondation Ernst et Theodor Bodmer | Fondation Gonet
Fondation Philanthropique Famille Sandoz | Fondation Sourire | Fondation GABU | Fondation Gebauer | Fondation Hans Eggenberger | Fondation Happel
Fondation Heinz Schöffler | IDEA helvetia | Fondation Kunkler-Spengler-Högger | Fondation Max et Else Noldin | Fondation Robert & Ruth Heuberger
Fondation Squarepoint | Fondation Diakonath Bethesda | Fondation NAK-Humanitas | Fondation VINETUM | Fondation Styner | The Wyss Foundation
UBS Philanthropy Foundation – UBS Benefizia Suisse et Fondation ESE | Fondation Walter Haefner | Fondation Walter et Louise M. Davidson

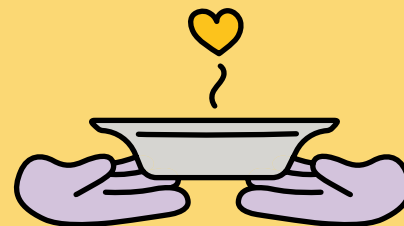
Entreprises et autres soutiens

Armacom AG | BauBankettBasel | care4IT AG | Coop Pronto AG | CSS | Denner AG | eat.ch GmbH Just Eat Switzerland
Eglise catholique romaine du canton de Bâle-Campagne | ewl Verkauf AG | FELFEL AG | fenaco société coopérative | Fonds Swisslos Bâle-Campagne
Groupe Adventsstern Zürich Wollishofen | Gyso AG | Hospitality Real Estate AG – Acasa Suites | Hülfs-gesellschaft in Zürich | Ingénieurs-Conseils Scherler SA
Inner Wheel Club Bern | Inner Wheel Club Olten-Niederamt | Intrum AG | JT International AG | Keimfarben AG | KMS AG | Lidl Schweiz DL AG | Manor AG
Marinitri AG | Immobilière Suisse | Novartis | Office de révision des caisses de compensation (RSA) | parkon GmbH | Pedrett Partner AG | Quickline AG
Ryago AG | Scherler AG Elektro und Telematik | VeriSign Sàrl | Virbac Suisse SA

Sont cités ci-dessus les partenaires, donatrices et donateurs qui ont soutenu notre action en 2025 par un don d'au moins 5 000 CHF. Merci aussi à toutes celles et tous ceux qui ne souhaitent pas voir leur nom figurer dans cette liste ou qui nous apportent leur aide d'une autre manière.

Récupérer ensemble. Aider ensemble.

Un don de 50 francs permet à Table Suisse de récupérer l'équivalent de 20 sacs d'aliments d'une qualité irréprochable pour des personnes touchées par la pauvreté en Suisse. Dans le même temps, environ 165 kilos de CO₂ sont économisés, puisque ces denrées ne finissent pas à la poubelle. Avec votre soutien, vous aidez ainsi à la fois les personnes dans le besoin et l'environnement.



Notre compte réservé aux dons :

Fondation Table Suisse
Zürcher Kantonalbank
IBAN CH45 0070 0114 9018 8471 3



Dons en ligne
schweizertafel.ch.fr/portail-de-dons/